



ALMA DE AMÉRICA

ARTE Y MITO PRECOLOMBINO

SALAMANCA/
Junio/Agosto.26
Sala de exposiciones San Eloy

MUNDUS NOVUS



En 2026, Salamanca se convierte en el lugar propicio para reflexionar sobre el descubrimiento de América y aquel encuentro entre dos mundos. La celebración del quinto centenario de la Escuela de Salamanca nos recuerda el extraordinario legado intelectual surgido en esta ciudad, donde algunos de los grandes pensadores españoles del siglo XVI defendieron principios fundamentales sobre la dignidad humana y los derechos de los pueblos originarios de América.

En ese contexto y compartiendo su espíritu, llega a Salamanca **Alma de América**, una exposición concebida para acercar al gran público el arte de las civilizaciones precolombinas, despertando emociones y adentrándonos todo lo posible en su pensamiento. Una invitación a deleitarnos con el valor artístico de culturas milenarias.

El diálogo entre las tradiciones española y americana anuncia el nacimiento de una nueva realidad mestiza que transformaría definitivamente ambos mundos. La exposición complementaria **Mundus Novus** presenta mapas de la época del descubrimiento y exploración de América, códices y crónicas novohispanas que reflejan el interés de España por conocer, documentar y comprender las lenguas, costumbres y creencias de los pueblos americanos.

La muestra quiere así celebrar a Salamanca como uno de los grandes escenarios históricos del encuentro intelectual entre Europa y América, cuyos vínculos siguen plenamente vivos cinco siglos después.

Roberto Pérez Trespalacios
Colección Pérez Trespalacios
Aurora Global Art

ARTE PRECOLOMBINO. La civilización despertó en América 5000 años antes de la Conquista española, dentro de las fronteras de los actuales estados de México y Perú. Lo hizo de forma absolutamente independiente, al igual que en tierras tan lejanas como Egipto, Mesopotamia, China o el valle del Indo. Los célebres imperios Inca y Azteca, contemporáneos a la Conquista, fueron la culminación de un larguísimo proceso de evolución cultural. Les invitamos a un recorrido artístico por la totalidad de las etapas cronológicas de la historia del Arte Precolombino, contemplando obras de más de cuarenta culturas diferentes.

HACER VISIBLE LO INVISIBLE. Existe un abismo formal entre el arte escultórico precolombino y el arte occidental, siendo uno de sus logros más relevantes el transmutar pensamientos míticos en diseños plásticos formales. Las obras artísticas eran la comunicación mágica del hombre con su cosmos. La realidad que brota de ese lenguaje es el mito, la verdadera naturaleza que se esconde detrás de la apariencia física. La intención real fue hacer visible lo invisible, sin conformarse con reproducir la simple apariencia de las cosas.

ARTE FUNERARIO Y COSMOVISIÓN PRECOLOMBINA. La totalidad de las piezas de nuestra colección, fueron concebidas para acompañar a los difuntos en complejos ritos y ajuares funerarios. La vida terrenal es percedera para el hombre precolombino y en cambio, la energía vital es indestructible. Se interpretó la realidad como un complejo ciclo de retornos: de la misma forma en que siempre retornan las estaciones, los seres humanos nacían, vivían, morían y su espíritu pasaba a un mundo subterráneo desde donde la vida volvía a nacer.



Ámbito 1

EL NACIMIENTO DEL MITO

Animales totémicos, dioses y maternidad venerada

Vitrina 1

Cosmovisión y animales de poder (el “mundo terrestre”)

Para las antiguas sociedades precolombinas existían tres mundos con sus correspondientes interacciones: el “mundo de arriba” o “nivel celeste”, el “mundo terrestre” habitado por el hombre y un “mundo de abajo” o “inframundo”. El “mundo terrestre” habitado por el hombre, fue simbólicamente representado por los grandes felinos. Otros animales como los monos desempeñan igualmente un importante papel simbólico en su cosmovisión.



Vitrina 2

Cosmovisión y animales de poder (el “mundo de arriba” o “nivel celeste” y el “mundo de abajo” o “inframundo”)

En el “mundo de arriba” o “nivel celeste”, habitado por las divinidades generadoras de vida, el ser humano estaba exento de control. Simbólicamente se representó con las aves, seres capaces de trascender el plano terrenal, volando a un mundo superior. En el “mundo de abajo” o “inframundo”, animales como los anfibios, los lagartos y los seres marinos, tienen el poder de conectar el mundo terrenal con el inferior. El “mundo de abajo” es además el lugar donde habitan los ancestros.



Vitrina 3

Invocación a la lluvia

El cuchimilco es un ídolo antropomorfo que ocupó un lugar preferente dentro de las tumbas de la nobleza de Chancay (Perú). Tiene los brazos cortos y extendidos hacia arriba, queriendo representar alguna forma de ritual religioso o acaso un modo de rezar. La arqueología ha vinculado unánimemente estas esculturas con el culto lunar y podrían seguir la tradición milenaria andina de figurillas propiciatorias de la fertilidad e invocación a la lluvia.





Vitrina 4

Animales de poder y nacimiento de las divinidades

El hombre convirtió a los animales poderosos en tótems, porque tenían aquello que a él le faltaba para dominar su entorno. El nacimiento del arte fue unido al despertar del pensamiento simbólico y esos tótems inspiraron las primeras representaciones de las divinidades precolombinas. Seres híbridos que incorporaron características humanas y animales.

Vitrina 5

Venus de la fertilidad / “mujeres bonitas”

Las representaciones de mujeres fértiles, conocidas como “mujeres bonitas” por la arqueología mexicana, deben entenderse dentro de un contexto mágico-religioso. El ornato personal revela a un tiempo cierta prosperidad y diferenciación social. Recuerdan a aquellas figurillas encontradas en las culturas del Paleolítico y Neolítico europeo, así como en el Medio Oriente. Su relación con ceremonias de culto a la fertilidad es incuestionable.



Vitrina 6

Mujer y estatus

Recientes descubrimientos arqueológicos revelan una nueva perspectiva del rol ejercido por la mujer en las sociedades precolombinas, aproximándonos al conocimiento más concreto de sus funciones. Mujeres investidas de autoridad, civil y religiosa. La importancia de lo femenino fue siempre reconocida como parte esencial del orden social y cosmogónico. Sumado a esto, la mujer se identificaba con la familia, la descendencia y la legitimidad del linaje.



Ámbito 2

EL PANTEÓN PRECOLOMBINO

Ritos ancestrales bajo la mirada de los dioses

Vitrinas 1-4

Dioses

Divinidades asociadas a la lluvia, el maíz, el fuego, la fertilidad o el equilibrio del mundo ocuparon un lugar esencial en la vida espiritual y ceremonial de las culturas precolombinas. Los rituales y las ofrendas actuaban como un vínculo sagrado entre los hombres y lo divino. En el centro de este ámbito se presenta una excepcional escena de libación de la cultura Chancay, evocación de las ceremonias religiosas que acompañaban el culto.



Vitrina 5

Ai Apaec. El supremo dios mochica

Ai Apaec, principal deidad de la cultura mochica en la costa norte de Perú era el más importante y temido de sus dioses. Era venerado como dios creador, protector, proveedor del agua, de los alimentos y de los triunfos militares. El culto al felino aparece como figura central en todas las religiones primitivas norperuanas y se practicó desde la temprana cultura Chavín. Respetado y temido por su fuerza, era capaz de imponerse a los mismos hombres.

Vitrina 6

Naymlap.

La leyenda del hombre-pájaro divinizado

El mito de un “dios navegante” ha sido mencionado por importantes arqueólogos como Gölte, Kauffmann, Donnan, Lumbreras, Larco y Kroeber situando este acontecimiento entre los años 900 d. C. y 1300 d. C. Según la leyenda más extendida, una gran flota de balsas, comandadas por Naymlap desembarcaría cerca de la desembocadura del río Faquisllanga, en la costa norte peruana. Naymlap, sería venerado en su forma de hombre-pájaro.





Vitrina 7

Ceremonia de libación

Importante representación de un sacerdote que porta un vaso para libaciones, en el contexto de una ceremonia religiosa. Los alfareros de Chancay crearon con su cerámica un arte sencillo y exento de barroquismo. La libación, del latín libatio, es un ritual religioso o ceremonial que consistía en la aspersión de una bebida en ofrenda a un dios. En las culturas andinas se utilizaba la chicha, una bebida sagrada obtenida de la fermentación del maíz.

Ámbito 3

LA ARQUITECTURA DEL PODER

Arquetipos de autoridad religiosa, militar y política

Vitrina 1

Élites religiosas y gobernantes

La presencia en los ajuares funerarios de vasos escultóricos con la imagen de jefes o gobernantes se debió a un propósito de perpetuar la vinculación de consanguinidad, o de servicio, que el difunto tuviera con ellos en vida. Las élites religiosas y gobernantes ostentaron el poder en todas las esferas de unas sociedades altamente estratificadas, con conocimientos ligados a la astronomía, la religión, la guerra y el calendario.



Vitrina 2

Chamanismo y jerarquía

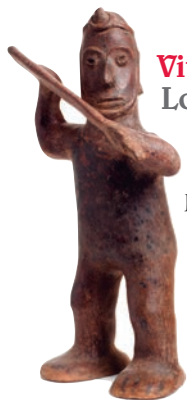
El chamán, al que se atribuía la capacidad de modificar tanto la realidad como la percepción colectiva de esta, ocupó un puesto de máxima relevancia en la jerarquía de las sociedades precolombinas. Se le reconocía así su facultad de curar, de comunicarse con los espíritus y de presentar habilidades visionarias y adivinatorias. Los chamanes eran reconocidos como mediadores en favor de la fertilidad del suelo y del destino de la comunidad.



Vitrina 3

Representación del templo y espacios para el trance

La forma de estas vasijas es la de un recipiente para líquidos, utilizados en ritos de libación. La gran chimenea central, tan frecuente en estos modelos que representan templos, estaría relacionada con la quema de inciensos llevada a cabo en el interior. El consumo de sustancias alucinógenas, junto con la privación sensorial, la falta de luz, el espacio reducido, el ayuno y el aislamiento social, serían los métodos empleados por sacerdotes y chamanes para alcanzar el estado de trance.



Vitrina 4

Los guerreros

La presencia de vasijas con forma de guerreros, dentro de los entornos funerarios, es una práctica repetida a lo largo y ancho de las culturas precolombinas. La expansión y dominio de los Imperios se impuso por la fuerza, por el uso de las armas y la guerra. Algunos guerreros preparados para un tipo de combate ligero, representados portando armas livianas, se interpretan en un contexto chamánico de lucha contra las fuerzas mágicas ocultas.

Vitrina 5

Combates rituales

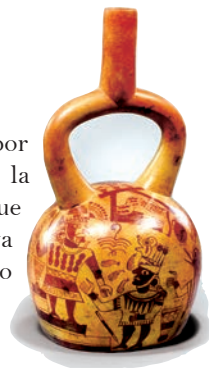
El centro de la liturgia religiosa mochica era un complejo combate, descrito con detalle en la decoración de cientos de vasijas, que culminaba con el sacrificio de los vencidos. Estos enfrentamientos no serían verdaderas guerras, sino luchas rituales. Existieron representaciones de guerreros con mezcla de rasgos humanos y animales. Aquí mostramos una vasija donde un guerrero-colibrí combate con un guerrero-halcón. Una importante escena íntimamente relacionada con la actividad chamánica.



Vitrina 6

Escena de presentación ante la autoridad

El estado Moche, de naturaleza militar y conquistador, era gobernado por líderes de supuesta ascendencia divina, acompañados por un grupo de la nobleza principal, encargado de la administración. La importante escena que aquí se ha plasmado, narra la presentación de una variopinta comitiva mostrando pleitesía ante la autoridad. La figura principal es un noble, situado en lo alto de una estructura ceremonial piramidal.



Ámbito 4

LA MEDIACIÓN CON LO TRASCENDENTE

Chamanismo y sacrificios humanos

Vitrina 1

Expansores de la consciencia

Las propiedades alucinógenas de algunas plantas, y su empleo mágico-ritual, fueron perfectamente dominadas en el contexto religioso y chamánico de las sociedades precolombinas. Los efectos producidos por la ingesta de estos enteógenos (palabra que significa “ver a dios dentro de uno mismo”), hacen que las visiones importadas del mundo mágico y mitológico se incorporen al plano real.



Vitrina 2 (cara 1)

Mediadores entre dos mundos

Mediante un estado de trance o consciencia alterada, el chamán, media entre el mundo terrenal y el mundo de los espíritus, pudiendo comunicarse con las plantas, los animales, los antepasados y los cuatro elementos de la naturaleza. El canto, la música, la danza, el ayuno prolongado y la ingesta de sustancias psicotrópicas le ayudan a alcanzar el trance, abriéndole las puertas de un universo que permanece oculto al resto de los hombres.



Vitrina 2 (cara 2)

La transformación chamánica

En el ritual de transformación el chamán rebasa el espacio profano y se prepara para entrar en contacto con el mundo espiritual. Con su transfiguración, el chamán interconecta los diferentes mundos y media entre ellos. Puede, al igual que las aves, volar al mundo de arriba; inmiscuirse en las profundidades de la tierra como la serpiente, o adquirir la fuerza y agilidad de un felino.



Vitrina 3 (válido para ambas caras)

Sacrificios humanos

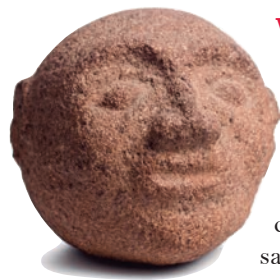
Los sacrificios humanos buscaban favorecer la acción divina sobre el mundo. La decapitación ritual era la práctica más generalizada. Desmembramientos, extracción del corazón o despeñamientos fueron otras prácticas sacrificiales bien documentadas. La experiencia fundamental de lo sagrado era la matanza sacrificial. Con ella se mantenía el complejo orden cósmico, se favorecía la fertilidad humana, las buenas cosechas y la abundancia de agua.



Vitrina 4

Prisionero conducido a su sacrificio

La representación del sacrificio de prisioneros capturados en la batalla es un motivo arquetípico de la cultura mochica. Los prisioneros eran trasladados desnudos, sujetos por el cuello y las manos con sogas. La entrega de su sangre a los sacerdotes mayores era la culminación de un sacrificio dedicado a los dioses mochicas que podía incluir tanto la decapitación como la amputación de los miembros.



Vitrina 5

La cabeza como trofeo

En numerosas sociedades guerreras, la cabeza del enemigo fue considerada un trofeo de guerra y un símbolo de poder, asociado al robo de la fuerza o del alma del vencido. Debe diferenciarse de la decapitación ritual vinculada al sacrificio humano: mientras la cabeza trofeo pertenece al ámbito bélico y al prestigio guerrero, el sacrificio respondía a creencias y ceremonias religiosas.

Vitrina 6

Imágenes de la muerte

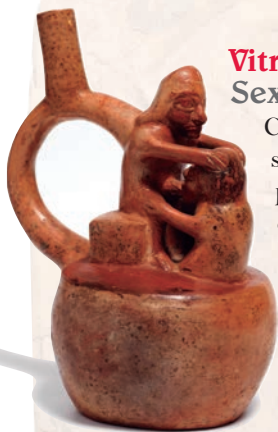
Las escenas de ultratumba muestran el tránsito de los difuntos a un nuevo plano de existencia. Los hombres seguirían viviendo en otra esfera del mundo con sus mismas obligaciones o privilegios, razón que llevó a sepultarlos con provisiones y bienes. Los entierros reflejaban así la función y el lugar de cada hombre dentro de su sociedad. Cabe recordar que todas y cada una de las piezas exhibidas en esta exposición pertenecieron al ámbito funerario y sus prolíficos ajuares.



Vitrina 7

Sexo ritual moche (Perú)

Ciertos ritos de contenido sexual constituían un preámbulo a los sacrificios de sangre y sus protagonistas fueron los reos que posteriormente serían ejecutados. Todo dentro de una particular ceremonia con la que garantizar el éxito de las cosechas. El alimento de los vivos viene del interior de la tierra donde moran los ancestros. Ahí nace la necesidad por mantener fértiles ambos mundos a través de sacrificios humanos en una liturgia donde la tierra se mezcla con fluidos esenciales del hombre.





ALMA DE AMÉRICA

ARTE Y MITO PRECOLOMBINO

MUNDUS **NOVUS**

Junio/Agosto 2026

Sala de exposiciones San Eloy
Salamanca. Plaza San Boal

Horario

Martes a domingo:
de 11:30 a 13:30 h y de 18:00 a 21:00 h

Entrada gratuita

